

Synagogan Adat Jisrael

Kvarteret Närke; fastighet Närke 5; Sankt Paulsgatan 13. Södermalm, Stockholm

Antikvarisk konsekvensbeskrivning - Antikvariskt utlåtande. Bilaga Bilaga till yttrandet från 14-07-30 (Arkindus Rapport 2014:1)

- Ändring i fasad. Återskapande av fönsteröppning och igensättning av portöppning i fasadens västra del
- Ändring i murverk. Ny dörröppning mellan synagogan och gårdstrapphus



Arkindus

Jean-Paul Darphin
Byggnadsantikvarie FK, KKA, ICCROM

Rapport: 2014:2. Bilaga till R 2014:1

Innehållsförteckning

INNEHÅLLSFÖRTECKNING	2
ADMINISTRATIVA UPPGIFTER	3
<i>Medverkande</i>	3
<i>Karta</i>	3
BAKGRUND. UPPDRAGET OCH FASTIGHETEN	4
<i>Förutsättningar</i>	4
<i>Gällande plan; gällande bestämmelser; kulturhistorisk klassificering</i>	4
HISTORIK	5
<i>Kvarterets historik</i>	5
<i>Byggnadens historik (kompletterad)</i>	5
PLANERADE ÅTGÄRDER	7
<i>Bakgrund (kompletterande information)</i>	7
<i>Berörda delar av byggnaden. Bakgrund och befintliga förhållanden</i>	8
<i>Befintliga förhållanden västra porten. Bilder</i>	10
<i>Befintliga förhållanden trapphus och innervägg. Bilder</i>	11
ANTIKVARISK KONSEKVENSBESKRIVNING	12
<i>Sammandrag av befintliga kulturvärden</i>	12
<i>Bedömningsgrader för konsekvensanalys</i>	12
<i>Exteriör - Gatufasad</i>	12
<i>Interiör - Trapphus och inredning</i>	14
<i>Samlad bedömning</i>	15
<i>Krav på dokumentation</i>	16

Administrativa uppgifter

Objekt:	Synagogan Adat Jisrael
Plats:	Kv. Närke; fastighet Närke 5. Sankt Paulsgatan 13, Stockholm
Uppdrag:	Antikvarisk konsekvensbeskrivning avseende ändring i gatufasad. Antikvariskt utlåtande avseende inre ändringar och ny dörröppning mot gårdstrapphus.
Syfte:	Begärd handling i bygglov. Handling i byggnämnan.
Datum:	2014-08-28

Medverkande

Uppdragsgivare: WSP Management. Bygglédare: Conny Fläring

Beställare: Stockholms fastighetskontor. Projektledare: Per-Ola Ohlsson

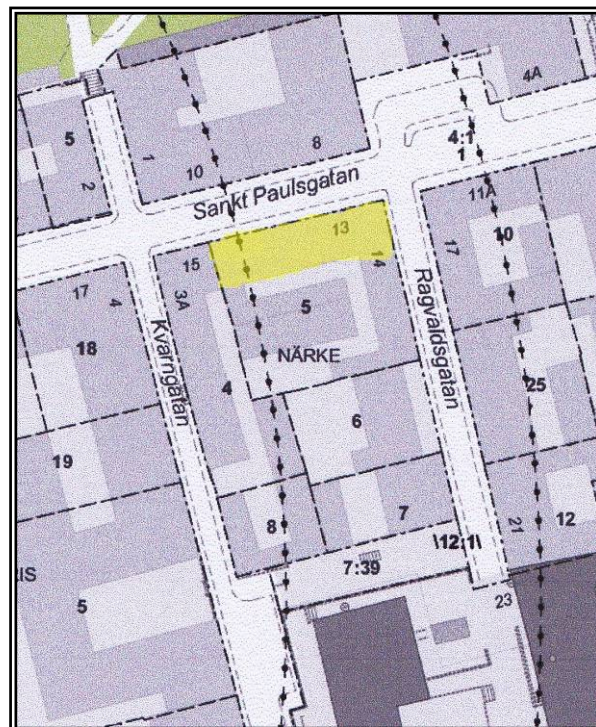
Hyresgäst: Synagogföreningen Adas Jisrael, Israels Församling . Kontaktperson: Mats Öner

Arkitekt: ABACUS. Arkitekt: Freddy Rosenblatt

Antikvarisk medverkan: Arkindus. Byggnadsantikvarie: Jean Paul Darphin

Foton: Jean Paul Darphin

Karta



Bakgrund. Uppdraget och fastigheten

Detta utlåtande utgör en **bilaga** till tidigare uppgifter samt till den antikvariska konsekvensbeskrivningen som redovisas i Arkindus rapport 2014:1. Tidigare utlåtande behandlade återskapandet av fyra fönsteröppningar som berör gatufasaden och kyrkorummet.

Kvarterets och fastighetens historik och förhållanden redovisas i tidigare rapport från 2014-07-30 och endast relevanta eller kompletterande uppgifter behandlas därför i nuvarande bilaga.

I samband med granskning och genomgång av planerade åtgärder, innebärande nödvändiga förbättringar relaterade till verksamheten och användningen av utrymmena i den västra delen av synagogan (bakom kyrkorummet), har det framkommit att en igensättning av västra porten är nödvändig, likaså en ny dörröppning mot gårdstrapphuset.

Orsakerna till de föreslagna ändringarna är att tillgänglighetsutredningen och säkerhetsutvärderingar visat att bästa lösningen är att tillgängligheten till lokalerna sker genom fastighetens gård och porten mot Ragvaldsgatan. Parallellt med dessa frågor bedöms att de tekniska utrymmena (toaletter, pentry m.m.) uppdateras till dagens krav och behov.

Detta innebär att västra entrén med tillhörande trappa förlorar sin betydelse samt att berörda ytor delvis kan återanvändas för inredning av nytt pentry mot gatan. Dagsljusinsläpp till pentryt och hallen i denna del av lokalerna kan förbättras genom återskapande av ett fönster i höjd med nuvarande port. Dessa åtgärder förutsätter att en ny ingång skapas i södra väggen av lokalen; mot ett befintligt trapphus som ansluter till fastighetens gård.

Denna antikvariska konsekvensbeskrivning behandlar planerade åtgärder i gatufasad och murverk samt åtgärder i gårdstrapphus i berörd fastighet. Även de invändiga konsekvenserna berörs.

Konsekvensbeskrivningen har utförts på begäran av fastighetsägaren, Stockholms fastighetskontor, och utgör en fristående utredning.

Konsekvensbeskrivningen ska utgöra del av bedömningsunderlaget i samband med upprättandet av bygglov. Uppgifterna och bedömningarna avser även utgöra underlag i samband med bygganmälan för aktuella åtgärder inom lokalen.

Undersökningen och handlingen har genomförts under juli- och augusti 2014 och grundar sig på platsbesök, dokumentation på platsen, möte med berörda, genomgång av gällande bestämmelser, lagstiftning, handlingar, tidigare upprättade inventeringar och kulturhistoriska utredningar samt på arkivmaterial.

Förutsättningar

Fastigheten utgör del av Kvarteret Närke; vilket begränsas av Kvarngatan i väster, Sankt Paulsgatan i norr, Ragvaldsgatan i öster samt Södra Latins skoltomt i söder.

Den berörda byggnaden ingår i fastigheten Närke 5, som i sin norra del ligger längs med Sankt Paulsgatan, med östlig gavel i hörnet mot Ragvaldsgatan. Fastigheten omfattar även byggnaden vid Ragvaldsgatan 14 samt en gårdsbyggnad, som ligger söder om gathuset vid Sankt Larsgatan.

Större delen av kvarteret såväl som större delar av området runt omkring utgörs av kulturhistorisk och miljömässig värdefull bebyggelse. Sankt Paulsgatan är ett viktigt promenadstråk med numera hög frekvens av kommersiella lokaler i fastigheternas nedre våningar.

Gällande plan; gällande bestämmelser; kulturhistorisk klassificering

Se rapport Arkindus 2014:1; ss 4-5.

Historik

Kvarterets historik

Inom kvarteret finns bebyggelse som härstammar från 1600-, 1700- och 1800-talen. Det rör sig om trä- och tegelbyggnader som uppförts och brukats för olika ändamål och som under århundraden berörts av om- och tillbyggnation samt anpassning till nya funktioner.

Kvarteret karakteriseras i dag av byggnader som ligger med fasader i gatuliv, längs de tre gatorna, och av en avslutning med gård som övergår till park mot Södra Latins skolbebyggelse. Byggnadshöjden varierar från två till tre våningar.

Ursprungligen har det även förekommit, som i de flesta stadskvarteren i området, många byggnader i form av gårdsbebyggelse, varav ett antal består.

Med undantag av en byggnad (numera bostadshus) från 1900-talet; har kvarteret i stort behållit karaktären det fick genom 1800-talets ombyggnation.

Byggnadens historik (kompletterad)

Den sammanhängande byggnaden längs med Sankt Paulsgatan (med undantag av västra delen), uppfördes 1820 i två våningar, efter ritningar av arkitekten F Carlberg. Huset var ursprungligen avsett till societetshus för Samfundet Vänskap och Vålgörande. Invändigt var utrymmena indelade i olika funktioner; salonger, matsalar och i den västra delen danssalong med musikläktare. Samtidigt med uppförandet av societetshuset, ombyggdes ett intilliggande tvåvåningshus från 1769 medan en flygelbyggnad uppfördes mot Ragvaldsgatan.



Avbildning av byggnaden vid Sankt Paulsgatan 13, omkring sekelskiftet 1900. (Ur minneskrift om Stockholms Gymnasium 1879-1929). Källa SSM.

Fastigheten förvärvades sedan 1834 av fabrikör L Meyerson, som omvandlade lokalerna till textilfabrik; även gårdshuset byggdes om för samma ändamål. Med samma syfte utvidgades huset vid Ragvaldsgatan söderut, och det påbyggdes även senare 1850.

Efter nedläggning av textilfabriken inrättades 1872, i östra delen av byggnaden i hörnet Sankt Paulsgatan-Ragvaldsgatan; skollokaler till Stockholms Gymnasiums södra avdelning; (senare Södra Latin). De brukades troligen fram till 1891; då nuvarande Södra Latins anläggning uppfördes söder om kvarteret.

I byggnadsdelen som i dag ligger väster om mittportalen, vid nuvarande Sankt Paulsgatan 13, inrättades 1858 en teater känd som "Theatern på Södermalm".

Senare, 1912, ombyggdes teatersalongen till biograf; enligt ett förslag av arkitekten Cyrillus Johansson. Mellanbjälklaget revs för att skapa den önskade höjden i biosalongen och lämna utrymmen för en läktare som uppfördes mot rummets östra gavelvägg. Det var även då som man, i nedre delen av rummet, igenmurerade fyra fönsteröppningar mot gatan. Även andra delar av fastigheten berördes av den omfattande renoveringen.

Med stor sannolikhet tillkom västra porten i fastighetens gatufasad i samband med biografens inredning. Denna portöppning förekommer ej på husets avbildning från omkring sekelskiftet 1900. Material och utförande skiljer sig från husets mittportal och västra ingången har en påtaglig relation till utrymmena som ansluter till ingången, och som ursprungligen hörde samman med biografens verksamhet. Det är sannolikt att entrén till biografen, med hall och tekniska utrymmen, var förlagda väster om biosalongen. Utgången anslöt, genom dubbeldörren i östra väggen, till fastighetens centrala trapphus, med ytterdörrar mot gatan och mot gården.

År 1918 ombyggdes biosalongen till synagoga. För ändamålet flyttades salongens läktare från östra gaveln till rummets västra gavel; för att på så sätt möjliggöra omvandlingen av rummets östra del till kor samt för att kunna inrätta en kvinnoläktare. Altaret uppfördes framför en pardörr som hade utgjort utgången från filmsalongen. En sidoingång består i kyrkorummets östra vägg och även en sidodörr brukas i kyrkorummets västra gavel. I stort är det ännu biosalongens lokal som utgör synagogans rumstruktur.

År 1982 genomfördes en renovering av fastigheten som även berörde synagogan. Gårdshuset omvandlades till barnstuga och ateljé; medan delen öster om mittportalen, i gathuset, inreddes för kontorsverksamhet. I samband med renoveringen byttes fönstren ut, elinstallationerna förnyades och ny ventilation installerades; vilket kom att påverka bl.a. väggar och tak. Det var i samband med detta som den målade utsmyckningen från 1910-talet övermålades. Spår av den har tagits fram på östra gaveln, vänster om altaret.

Planerade åtgärder

Bakgrund (kompletterande information)

Ansökan om bygglov, med diarienummer 2014-09544; för återskapande av 4 fönsteröppningar och insättning av fönster i gatufasad; föreligger för fastigheten Närke 5 på begäran av fastighetsägaren, Stockholms fastighetskontor. Förhållandena i anslutning till dessa åtgärder beskrivs i tidigare rapport 2014:1.

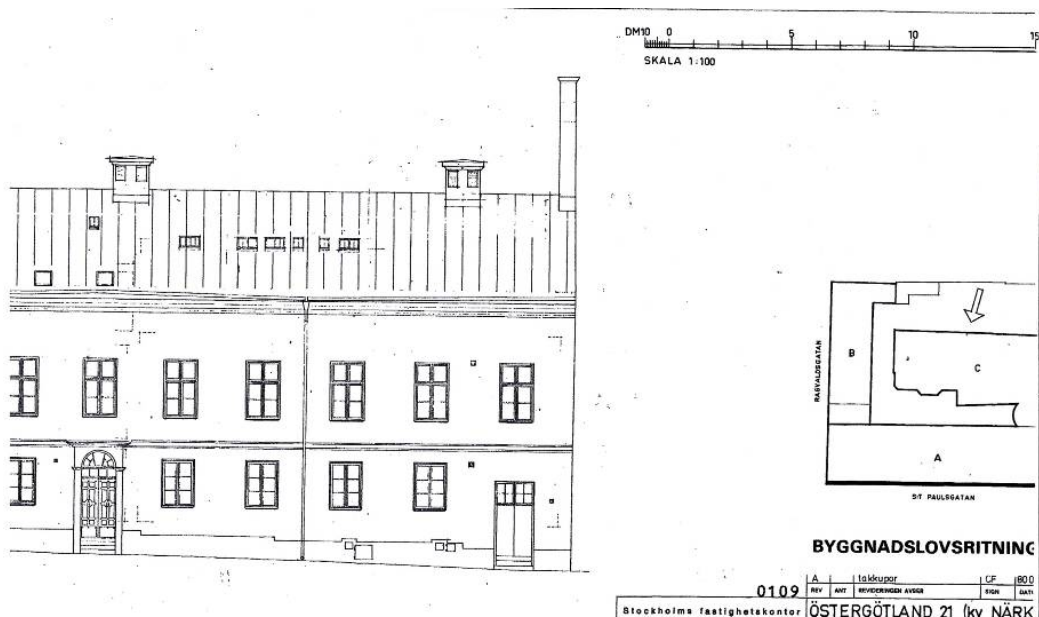
Inom ramen för kommande åtgärder planeras även en rad invändiga ändringar som är relaterade till förbättringar avseende tillgängligheten i anslutning till synagogans verksamhet, samt funktionsförbättringar för utrymmena som är förlagda väster om kyrkorummet (pentry kontor, toaletter, städ m.m.). Tillgänglighets- och brandutredningar har genomförts i anslutning till planerade förändringar. De planerade åtgärderna som inte berörs av bygglovsansökan kommer att beröras av en särskild byggnämnan.

I anslutning till de aktuella utredningarna; tillgänglighet, handikappanpassning, brand, VVS, inredningsförbättringar, antikvarisk undersökning, säkerhet m.fl. har två nya frågor aktualiserats. De avser möjligheten att skapa en ny ingång (tillika utrymningsväg) till synagogan genom trapphuset mot gården samt möjligheten att utöka och förbättra utrymmena för installation av bl.a. ett nytt pentry väster om kyrkorummet; i höjd med fastighetens västra port.

Förbättringarna och ändringarna som planeras i lokalen väster om kyrkorummet kräver vissa ändringar avseende funktioner, planlösning, dörr- och fönsteröppningar m.m. Viktiga inslag är anläggning av två toaletter bl.a. handikapptoalett, ett nytt och ändamålsmässigt pentry samt önskemålet om bättre dagsljus i denna del av lokalen.

Justerad bygglovsansökan inlämnas nu även för återskapande av fönster i läge för nuvarande västra port. Åtgärden innebär igenmurning i nedre delen av öppningen och återöppningen av igenmurad del av den äldre fönsteröppningen ovanför de nuvarande överljusfönstren. Övriga åtgärder berörs i kommande byggnämnan.

Fasadritning från 1980-talets renovering som visar den berörda delen av fasaden. De blindade fönstren sitter mellan portarna på bottenvåningen. Till höger den berörda västra porten. (ritning Stadsbyggnadskontoret.)



Berörda delar av byggnaden. Bakgrund och befintliga förhållanden

Fönsteröppningar

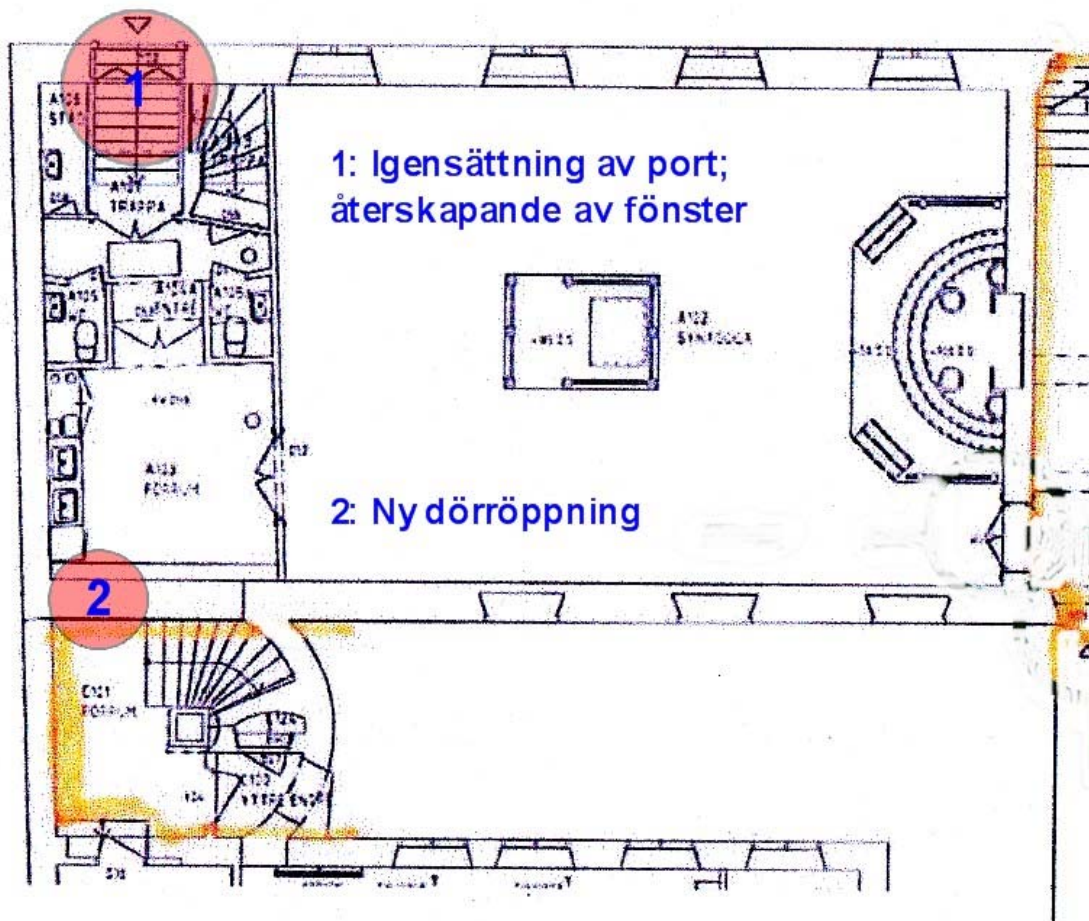
Förhållandena för de (fyra) igensatta fönsteröppningarna i gatufasaden redovisas i detalj i tidigare rapport (Arkindus 2014:1).

Dessa fönsteröppningar igenmurades (i höjd med rummets inre vägg) 1912, i samband med inredningen i denna byggnadsdel av en biosalong. Fönsternischerna är nu försedda med blinda fönster som härrör från 1980-talets renovering. Dessa är täckta med målade plywoodskivor som tillkommit vid ett senare tillfälle. Karmyttermåttarna för dessa fönster avviker något avseende bredden jämfört med fasadens övriga fönster; blinda fönstren = B 143 cm, övriga fönstren B 130 cm.

På en bild från omkring sekelskiftet 1900, då större delen av byggnaden brukades av Södra Gymnasiet, är gatufasaden mycket lik dagens utförande. Fönstren och mittporten verkar ha samma mått, samma placering och i stort samma utförande. Den enda avvikelserna är att fasaden har fem fönsteraxlar väster om mittporten och att nuvarande västra port saknas.

Västra portöppningen

Mycket tyder på att västra portöppningen har tillkommit i samband med ombyggnaden av huset och inredningen av biosalongen 1912. Porten saknas (se bild) kring sekelskiftet 1900; portöppningens karaktär och utförande skiljer sig från mittporten; placeringen och anslutningen är tydligt kopplad till utrymmen och funktioner som hört samman med biografen.



Planerade åtgärder som berörs i utlåtandet. Ritningen redovisar för befintliga förhållanden.

Portöppningen; som numera saknar sin ytterdörr; är något breddare än fönsteröppningen ovanför, men har snarlikt bredd som de blinda fönstren öster om porten.

Porten har dubbla överljusfönster, det yttre i liv med fasaden, det inre indraget i höjd med nuvarande ytterdörr (i detta läge ursprungligen portens innerdörr). Båda överljusfönstren har samma storlek och är av samma typ; med mittpost och fyrdelad spröjsning i varje ram.

Nuvarande ytterdörr (av trä) har en indragning motsvarande två trappsteg i förhållande till fasadlivet. De dubbla överljusfönstren, karmarna och andra detaljer avslöjar att det förekommit en ytterdörr, vars karm består än, i höjd med fasadlivet.

Numera finns en ny innerdörr av stål vid trappans avslutning, i höjd med lokalens golvnivå.

Västra portens trappa är utförd av gjuten och polerad betong; vilket skiljer sig från mittporten som har en trappa av natursten. Detta tyder ytterligare på att dörröppningen dateras till ombyggnaden och biografens tillkomst (1912) alternativt från anpassningen till synagoga 1918.

Den utkragande fasadsockeln, som avbryts i höjd med portöppningen, är utförd av putsat murtegel.

Fasaden är omputsad på 1980-talet; spår från den ursprungliga fönsteröppningen (ovanför porten) är nu ej synliga.

Trätrappan till läktaren är numera förlagd över västra ingången och kragar delvis ut över västra entrén; en följd av ombyggnaden till synagoga 1918.

Ny dörröppning mot gårdstrapphus

Södra väggen, i synagogans västra utrymmen (nu kök, toalett, kontor m.m.), gränsar mot befintligt trapphus som ansluter till fastighetens gård. Lokalens golvnivå ligger i höjd med trapphusets vilplan i BV, vilken motsvarar gårdens marknivå.

Den inre väggen i lokalen är till största del fri och saknar fast inredning eller anslutande strukturer, med undantag av ett värmeelement som kan flyttas.

Trapphuset har en stentrappa (trappsteg och vilplaner), trappsmide och ledstång som till sin karaktär och stil verkar vara samtida med ombyggnaden i början på 1910-talet. I övrigt har trapphuset, i samband med 1980-talets renovering, skalats av och alla dörrar bytts ut mot ståldörrar av skilda typer.

Det är inte känt, men inte omöjligt, om det tidigare förekommit en äldre förbindelse (dörröppning) mellan trapphuset och nuvarande utrymmen i synagogans västra lokal, och att dörröppningen blev igensatt på 1910-talet. Murverket bakom nuvarande putslagren bör därför undersökas inför genomförande av dörröppningen.

Trapphusets detaljer från 1910-talet är av hög kvalitet, till större del i gott skick och ska bevaras.

Den planerade dörröppningen mot trapphuset kommer ej att inverka på de kvarstående äldre inredningsdetaljerna i trapphuset, ej heller på fasta inredningar i synagogans utrymmen.

Befintliga förhållanden västra porten. Bilder

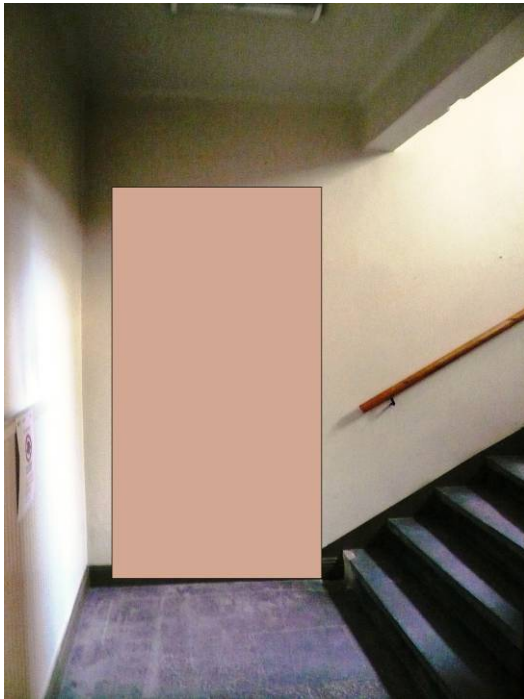


Överst. Bilden till vänster: Västra porten med öppen ytterdörr. Hela betongtrappan och innerdörren av stål är synliga. Bilden till höger: Västra porten med stängd ytterdörr; ursprungligen entréns innerdörr. Synliga är de båda överljusfönstren; varav det yttre (i höjd med fasadlivet) hörde ursprungligen samman med en ytterdörr.

Nederst. Bilden till vänster: Trappuppgången från gatan. Innerdörren av stål är placerad i höjd med entréhallens golvnivå i synagogan. I taket syns del av läktartrappan. Bilden till höger: Hallen med innerdörren vid västra portingången.



Befintliga förhållanden trapphus och innervägg. Bilder



Överst. Bilden till vänster: Gårdstrapphusets vilplan, i höjd med synagogans BV. Dörröppningen planeras i muren intill trappan. Den färgade ytan visar den blivande dörrens ungerfärliga storlek och läge. Bilden till höger: Motsvarande läge innanför synagogan, där dörrgenomföringen kommer att mynna ut.

Nederst. Bilden till vänster: Trapphuset i BV, med utgången mot gården. Bilden till höger: Trapphusets ingång från gården.



Antikvarisk konsekvensbeskrivning

Sammandrag av befintliga kulturvärden

Kvarteret Närke utgör del av Södermalms äldsta kärna. Bebyggelsen inom kvarteret härrör i sina äldsta delar från 1600-talet men kvarteret präglas främst av förändringarna som uppstått under 1700- och 1800-talen. 1900-talets förändringar och moderniseringar har främst påverkat gårdsbebyggelsen och de invändiga delarna av byggnaderna.

Ombyggnaderna som genomförts i olika omgångar på 1800-talet, på fastigheten Närke 5, har skapat den karaktär som än i dag, till större del, präglar byggnadens gatufasad mot Sankt Paulsgatan.

Renoveringen och anpassning till nya funktioner under 1910-talet har huvudsakligen medfört invändiga förändringar. Undantaget är västra portingången i gatufasaden, som skapades för öppna en direkt ingång till biografens lokaler. Från 1910-talets förnyelse kvarstår bl.a. synagogans kyrkorum (ursprungligen biosalong) och del av gårdstrapphusets inredning.

Vid senaste renoveringen på 1980-talet inreddes östra delen av byggnaden, med flera utrymmen, till kontorslokaler medan bl.a. synagogan renoverades. Utvändigt förnyades även då puts, färgsättning, fönster och en del andra detaljer.

Generellt har de utvändiga förändringarna fått mindre inverkan än de invändiga. Byggnadens nuvarande yttre karaktär kan anses spegla, i stora drag, förhållandena från 1800-talets andra hälft, med undantag av västra porten.

Kvarterets yttre karaktär, med dominerande äldre bebyggelse från olika perioder, och likaså fastigheten dominerande läge med gatufasad mot en av områdets viktiga gator har stor påverkan på stadsbilden.

Tidigare antikvariska utvärderingar, likaså Stadsmuseets kulturhistoriska klassificering samt gällande stadsplan, framhåller kvarterets och byggnadens kulturvärden.

Bedömningsgrader för konsekvensanalys

De antikvariska bedömningarna som används för konsekvensanalys är:

Stora negativa konsekvenser som uppstår när påverkan sker i byggnad eller kulturmiljö med höga bevarandevärden.

Måttliga negativa konsekvenser uppstår när viktiga värdebärare påverkas i mindre grad än ovan.

Små negativa konsekvenser uppstår när enstaka värdebärare av mindre betydelse påverkas eller tas bort. De enstaka objekten är inte av betydelse för byggnadens eller kulturmiljöns helhet. De är heller inte unika eller sällsynta. Samband och strukturer kan även i framtiden uppfattas.

Positiva konsekvenser uppstår när projektet bidrar till att tydliggöra och förstärka byggnadens eller kulturmiljöns samband och strukturer.

Inga konsekvenser, vare sig negativa eller positiva förväntas föreslagen åtgärd medföra på befintliga kulturvärden.

Exteriör - Gatufasad

Nuläge fasad:

Byggnaden har en homogen, sammanbyggd och putsad fasad mot Sankt Paulsgatan, där gatans lutning mot väster skapar nivåskillnader i byggnadens sockel. Höjdskillnaderna kompenseras med trappstegsmarkeringar i sockelns överkant. Nivåskillnaderna är även tydliga i de två portar som öppnar sig mot gatan, vilka är försedda med trappsteg för att nå bottenvåningens nivå.

Portarna är av enklare karaktär med en mer påkostad port och omfattning för fasadens mittportal, vilken är äldst. Västra porten har med stor sannolikhet tillkommit i samband med biografens verksamhet, i denna del av huset, på 1910-talet.

Av ursprungliga strukturer (1910-tal) i västra porten består betongtrappa, yttre och inre karmar, yttre och inre överljusfönster samt ledstänger. Nuvarande ytterdörr (i läge med ursprunglig innerdörr) är en äldre enkel vikkdörr av trä, som möjligen kan härröra från tillkomsten av biografen eller synagogan. Ursprunglig ytterdörr saknas.

Gatufasadens fönsteröppningar har en tät och symmetrisk uppställning i båda våningarna, vilken även ansluter till portarnas placering. De blinda fönstren i bottenvåningens västra del har, bakom de målade skivorna, bevarade fönster insatta 1982. De är av samma typ som övriga fönster i fasaden.

Den västra fönsteröppningen i bottenvåningen återanvändes delvis för att skapa nuvarande portöppning. Samtliga nuvarande fönster i gatufasaden härrör från 1980-talets renovering och efterliknar fönstren som avbildas på husets bild från omkring 1900.

Nuvarande fasad präglas av 1830-talets arkitektoniska ideal och enkelhet, trots att den skapades i stort under andra hälften av 1800-talet. Portöppningen i väster är ett utslag från 1910-talets förändringar, och har utgjort ursprungligen sidoingång till först biografen och sedan till synagogan.

Förslag till åtgärder; avseende västra porten:

Fönsteröppningen som fanns i västra portens aktuella läge återskapas, enligt ursprunglig öppning och med samma dimensioner som de befintliga blinda fönstren öster om denna.

Fönstrets mått, karm, ramar och kulör ska efterlikna de befintliga fönstren öster om porten. Fönsterramarna förses förslagsvis med säkerhetsklass som tål mindre åverkan (typ stenkast).

Nedre delen av porten igenmuras med tegelsten; förslagsvis med murning motsvarande en hel sten (i koppskift). Detta förutsätter att trappans nedersta trappsteg (av betong) borthugges. Utkragningen av sockeln i murverket ska återskapas, enligt anslutande murverk

Den nuvarande igenmurade delen av det ursprungliga fönstret (ovanför överljusfönstret) återöppnas. Det är troligt att det ursprungliga fönstrets avlastningsbåge ligger kvar i murverket ovanför fönsteröppningen. Det är nödvändigt att avlägsna del av putsen för att undersöka detta och murverket. Vid behovs ska ny avlastningsbalk infällas i murverket. Det är troligt att en sådan balk ligger ovanför nuvarande dörröppning; vilken ska avlägsnas.

Putsytter återskapas, likaså den putsade utkragande sockeln. Utförande och avfärgning av väggputs och sockelputs ska utföras enligt befintliga ytor och kulörer.

Konsekvenser:

Återskapande, enligt förslag, av västra fönsteröppningen i husets bottenvåning på gatusidan bedöms *inte få några negativa konsekvenser för fasaden och gatumiljön*.

Avlägsnande av västra portöppningen bedöms endast få *små negativa konsekvenser* då endast enstaka värdebärare av mindre betydelse och av senare datum tas bort. Portöppningen är inte av betydelse för byggnadens eller kulturmiljöns helhet. Dörr, karmar, trappa och andra detaljer är heller inte unika eller sällsynta. Samband och strukturer kan även i framtiden uppfattas.

Återställandet bedöms få en *positiv inverkan och positiva konsekvenser på gatumiljön* samt *på byggnadens fasad*. Fasaden kommer att återfå den enhetliga karaktären som härrör från 1800-talets andra hälft och som bestod fram till 1910-talet. Fönsteruppsättningen i BV och fasaden i sin helhet kommer att återfå sin ursprungliga homogenitet.

I övrigt bedöms ändringen (med nya ingången genom gården) medföra betydande förbättringar avseende tillgängligheten, säkerheten för verksamheten och även för gatu- och gångtrafiken.

Interiör - Trapphus och inredning

Utrymmena som ligger i väster, bakom nuvarande kyrkorum, inreddes ursprungligen till biografens entré med vänthall, kassa, toalett m.m. och ovanför dessa låg troligen projektorrummet. I samband med anpassningen till synagoga placerades läktaren i väster. Utrymmena under läktaren kom att återanvändas som bl.a. synagogans västra entré. Från dessa ombyggnationer och senare anpassningar kvarstår spår i form av bl.a. dörrkarmar. Vid 1982-års renovering moderniserades installationer för VVS, el medan ytbehandlingen på samtliga ytor förnyades.

Nuläge; ingång genom västra porten:

Utrymmena i anslutning till västra portingången och kring denna upptas i nuläget av trappschakt, toalett, förråd och hall. Ovanför portens trappschakt kragar en del av läktartrappans undersida ut. Eftersom den ursprungliga ytterdörren saknas, ligger nuvarande ytterdörr (ursprungligen entréns innerdörr) indragen med två trappsteg i förhållande till fasadlivet. Nuvarande innerdörr är placerad i nivå med översta trappsteget (hallens golvnivå). Se bilder.

Förslag till åtgärder:

Invändigt avlägsnas dörrar, överljusfönster, karmar och ledstänger. Trappschaktet täcks över med nytt golv. Det nya fönstret förses invändigt med fast innerfönster. Större delen av de frilagda utrymmena i denna del av rummet kommer att återanvändas för inredning av ett pentry och en toalett.

Konsekvenser:

Igensättning av nuvarande västra port och återskapande på samma plats av en fönsteröppning innebär även invändigt en återgång till förhållandena som gällde före 1912; innan västra porten skapades för biografens behov.

De invändiga utrymmena i anslutning till porten har genomgått många förändringar under åren. De föreslagna åtgärderna bedöms inte inverka på ett betydande sätt på de ursprungliga strukturerna, inte heller på rummets karaktär och upplevelse. Däremot bedöms ändringarna få positiv inverkan på utrymmenas funktioner, tekniska installationer, tillgänglighet samt på ljusinsläppet i denna del av lokalen.

Sammanlagt innebär åtgärderna endast *små negativa konsekvenser* då endast enstaka värdebärare av mindre betydelse påverkas eller tas bort. De berörda strukturerna och objekten är inte av betydelse för byggnadens eller kulturmiljöns helhet. De är heller inte unika eller sällsynta. Samband och strukturer kan även i framtiden uppfattas.

Nuläge; trapphus och inre vägg:

Nuvarande gårdstrapphus verkar ha tillkommit som en förbindelse mellan två huskroppar; oklart när. Trots att trapphuset drabbades av en ”hård renovering” 1982 har en del äldredetaljer av kvalitet bevarats; dessa bedöms stilmässigt härröra från 1910-talets upprustning av fastigheten. Dit hör golv och trappstegen av sandsten, trappsmide och ledstänger.

Södra väggen, i synagogans västra utrymmen (nu kök, toalett, kontor m.m.), gränsar mot trapphuset. Lokalens golvnivå ligger i höjd med trapphusets vilplan i BV, vilken motsvarar gårdens marknivå.

Den inre väggen i lokalen är till största del fri och saknar fast inredning eller anslutande strukturer, med undantag av ett värmeelement som kan flyttas.

Förslag till åtgärder:

En dörröppning (om ca 100 cm, H-anpassad) skapas i murverket som utgör skiljevägg mellan trapphuset och synagogans västra utrymmen.

Det är inte känt, men inte omöjligt, att det tidigare förekommit en förbindelse (dörröppning) mellan trapphuset och nuvarande utrymmen i synagogans västra lokal, och att dörröppningen blev igensatt på 1910-talet eller tidigare. Murverket bakom nuvarande putslager bör därför undersökas inför ett genomförande av dörröppningen.

Nuvarande murverk är putsat, uppfört av tegel och utgör bärande vägg. Om inte en äldre öppning påträffas krävs att avlastningsbåge (motsvarande) skapas över öppningen. Påverkade ytor omputsas enligt befintliga ytor.

Eftersom alla dörrar i trapphuset är utbytta, ställs inga krav på dörrrens utformning. På aktuell plannivå i trapphuset finns bevarade äldre golvlister (1910-tal). Liknande golvlister ska återinsättas i anslutning till nya dörröppningen. Frilagda ytor i anslutning till dörrtröskeln, mot trappans vilplan, täckt med samma typ av golvsten som befintliga golvstenar i trapphuset. Det är önskvärt att skadan på stentrappans nedersta trappsteg lagas på ett professionellt sätt (med stenlägg) i samband med åtgärderna.

Konsekvenser:

Sammanlagt innebär åtgärderna endast *små negativa konsekvenser* då endast enstaka värdebärare av mindre betydelse påverkas eller tas bort. De berörda strukturerna och objekten är inte av betydelse för byggnadens eller kulturmiljöns helhet. De är heller inte unika eller sällsynta. Samband och strukturer kan även i framtiden uppfattas.

Trapphusets detaljer från 1910-talet är av hög kvalitet, till större del i gott skick och ska bevaras i ett långsiktigt perspektiv..

Den planerade dörröppningen mot trapphuset kommer ej att inverka på de bevarade äldre inredningsdetaljerna i trapphuset, ej heller på fasta inredningar i synagogans utrymmen.

Det är inte uteslutet att en dörröppning tidigare förekommit i murverket som kommer att beröras. Om så är fallet innebär ändringen ett återställande.

Samlad bedömning

Ett återskapande av fönsteröppning genom igensättning av nuvarande västra portal i gatufasaden innebär delvis ett återställande till förhållandena från före 1912 (före ombyggnaden till biograf).

Nuvarande västra portingången hör samman med inredningen, på 1910-talet, av en biosalong i denna del av huset. Västra porten har brukats ungefär på samma sätt efter övergången 1918 till synagoga. Få yttre förändringarna har berört portingången under årtiondena; den mest påtagliga blev borttagningen av den ursprungliga ytterdörren.

Den föreslagna ändringen motiveras av behovet att främst förbättra tillgängligheten till och från samt inom lokalen men även av olika säkerhetsaspekter. Utöver detta krävs även förutsättningar för att förbättra flera funktioner och utrymmen; bl.a. toaletter, städ och pentry: Även dagsljusinflödet är av betydelse i detta sammanhang. Igensättningen av västra porten, och den nya ingången genom gården och gårdstrapphuset, beräknas förbättra förhållandena även utanför fastigheten samt tillgängligheten och säkerheten kring lokalen.

Beträffande fasaden bedöms förändringen förstärka byggnadens ursprungliga 1800-tals karaktär; likaså fasadens harmoni och symmetri avseende öppningarnas uppställning.

Beträffande den nya planerade dörröppningen kommer denna att få en naturlig placering i trapphuset; vars syfte är just att gruppera och fördela dörringångar till olika utrymmen i fastigheten. Denna öppning kommer inte att påverka eller inverka på säregna eller värdefulla strukturer i byggnaden.

Krav på dokumentation

Alla planerade arbeten och berörda byggnadsdelar ska dokumenteras innan, under och efter åtgärderna. Befintliga inredningsdetaljer i den nuvarande västra porten ska dokumenteras före nedmontering. Dokumentationen ska överlämnas till Stadsmuseet.