

SALEMS KYRKA

Kyrkokaraktiseringsprojektet i Strängnäs stift (2002-2008)

Uppdragsgivare: Strängnäs stift

Utförare: Stockholms läns museum – Jean-Paul Darphin (2006)

Sammanfattning: Arkindus - Jean-Paul Darphin (2008)

Kulturhistorisk karakterisering och bedömning av Salems kyrka

Salems socken, Salem 10:1, Strängnäs stift, Botkyrka kommun,
Stockholms län, Södermanland



Beskrivning och historik

Kyrkomiljön

Salems kyrka ligger på en liten udde vid Bornsjöns södra strand. Kring kyrkan, söder om Bornsjön, utsträcker sig ett småkuperat jordbrukslandskap med åkrar, ängar och inslag av skogsbevuxna områden. Mitt emot kyrkan ligger Männö, en halvö som sträcker sig ut i Bornsjön. Där ligger en ovanligt välbevarad fornborg. Den yttre halvön runt borgen bär spår av äldre jordbruk. I ett senare skede kom landskapet samt bygdens utveckling att präglas av de dominerande stora godsens.

Strax öster om kyrkan, parallellt med gamla landsvägen slingrar sig europavägen E 4. Gamla landsvägen följer Bornsjön, öster och söder om kyrkan. Udden med kyrkotomten ansluter till landsvägen genom en allé anlagd i nordsydlig riktning. Allén leder till en parkeringsplan anlagd söder om kyrkan, i anslutning till gamla skolan. Parkeringsplatsen avgränsas i sin norra del av kyrkogårdsmuren. Söder om skolbyggnaden (1920-tal) ligger f.d. klockarbostaden, med boningshus från 1870-talet. Parkeringsplanen och alléerna har grusbeläggning.

Väster om kyrkan låg fram till slutet av 1700-talet Säby kyrkby. Ännu kan skönjas spår efter terrasser och husgrunder. En fornminnesstig leder genom området. Botvids källa ligger vid foten av Söderbyåsen, ca 450 meter öster om kyrkan.

Platsen hade stor betydelse redan under förhistorisk tid. Längs vandringsstigen som är anlagd strax väster om kyrkan möter man rösen, skärvtenshögar, gravplatser och en ringformad stenmur. Fornminnena är främst från brons- och järnåldern.

Riksintressområde: Bornsjön. Uttryck för riksintresse:

”Herrgårdslandskap utmed Mälaren och runt Bornsjön och sjön Aspen, som präglas av ett sedan bronsåldern utvecklade jordbruk, kommunikationerna på vatten och till lands, den tidiga medeltidens sockenindelning och de stora herrgårdsanläggningarna.”

Kyrkoanläggningen

Kyrkotomten omfattar numera hela udden, som är kuperad och sluttar kraftigt mot sjön. Kring kyrkan, på samtliga sidor, utsträcker sig kyrkogården som avgränsas mot söder och väster av en kallmurad mur av natursten.

Redan under 1600-talet var kyrkotomten inhägnad med träbalkar, norr, söder och väster om kyrkan. Avgränsningen i öster utgjordes av sjöstranden. I söder fanns en stiglucka anlagd i axel med södra vapenhuset. Nära infarten, på insidan, fanns sockenmagasinet.

Kyrkotomten och begravningsplatsen har därefter utvidgats till att omfatta större delen av udden. På 1830-talet ersattes träinhägnaden kring kyrkogården med stenmur; den nuvarande kallmurade kyrkogårdsmuren är från 1925. Ingången till kyrkogården är förlagd i axel med vapenhuset. Den öppnar sig i muren och omringas av putsade stolpar som bär pyramidformade plåttak krönta med klot och kors. Stolparna bär enkla grindar av svartmålat smide. Från grinden leder en grusgång till vapenhuset.

I sydvästra hörnet av kyrkogården, sammanbyggt med stenmuren, står ett benhus som troligen härrör från 1700-talet. Byggnaden som är vitputsad har ingång i norr på insidan av kyrkogården.

Kyrkogården följer uddens naturliga topografi och har åt flera håll kraftigt sluttande gravkvarter som delas genom slingrande grusgångar och trappor. Kyrkogården har karaktär av naturtomt med blandade äldre lövträd och enstaka buskar. Gravkvarteren är gräsbevuxna; västra delen har gravvårdar, huvudsakligen resta stenar, uppställda i rader. Norr och öster om kyrkan finns ett större antal släktgravar som är karaktäristiska för senare hälften av 1800-talet. De har bl.a. terrasserade murar, järnkedjor, stängsel eller hällar av gjutjärn. De är anlagda på olika höjder och asymmetriskt i förhållande till varandra. Södra sidan, framför kyrkans ingång, har ett öppet gräskvarter med endast ett fåtal glest utspridda äldre gravvårdar. I sydöstra delen av kyrkogården anlades på 1980-talet ett område med urngravar samt en minneslund.

Kyrkan

Kyrkans äldsta historia är förknippad med legenden om den helige Botvid; Södertörns apostel. Botvid föddes i grannsocknen Botkyrka, men det var vid Säby, "Sjöbyn" som hans missionskyrka byggdes. Det antas att Säby bör ha varit just den plats där Salems kyrka nu reser sig. Kyrkan invigdes åt det engelska helgonet S:t Albanus. Enligt legenden var det i denna kyrka som S:t Botvid först låg begravd innan hans kvarlevor år 1129 överfördes till den kyrka som bär hans namn Bot(vids)kyrka.

Den första kyrkobyggnaden var troligen en träkonstruktion som ersattes under 1100-talet med en stenbyggnad. Under århundradet byggdes i Södermanland en rad mindre romanska kyrkor av samma storlek och typ. Dessa kyrkor har därefter utvidgats och förändrats men äldre delar och partier återanvänts.

Nuvarande kyrkobyggnad har genomgått ett flertal till- och ombyggnader och består av långhus, torn, femsidigt kor, sakristia och vapenhus. Långhuset har en oregelbunden rektangulär plan som ligger asymmetriskt i förhållande till tornets axel. Delar av den norra muren är samtida med tornet och härrör från den äldsta stenbyggnaden som troligen uppfördes under 1100-talets första hälft.

Långhusets nuvarande form, med om- och tillbyggnader mot söder och öster, är följderna av 1300-talets åtgärder. I kyrkorummets västra vägg syns spår av den ursprungliga södra långmuren, som revs i samband med utvidgningen. Spår av förlängningen mot öster finns också i norra långväggen. En följd av utvidgningen på bredden är långhusets asymmetri i förhållande till tornet. Den utvändiga utsmyckningen i långhusets västra gavel bör vara samtida med ombyggnaden och valvslagningen på 1400-talet, då blinderingsornamentiken med bl.a. trappfris anses stilmässigt härröra från perioden. Tillkomsten av långhusets stjärnvalv bedöms vara samtida.

Det kvadratiska tornet i väster är samtida med långhusets norra mur och uppfört under 1100-talet; ursprungligen som försvarstorn. Det påbyggdes i flera omgångar. Troligen mot slutet av 1500-talet förstärktes tornet med dragjärn vars kryssformade ankare ännu är synliga i murverken. Förmodligen samtidigt tillfördes tornet sin nuvarande spira. Sättningsproblem medförde att det förstärktes på 1700-talet med en kraftig stödpelare i sydvästra hörnet. I sin helhet uppvisar tornet ännu påfallande ålderdomliga drag. Det är ganska smalt med murar som lutar inåt så att tornkrönet har klenare dimensioner än bottenplanet. På själva tornkrönet finns på tre av tornets sidor två små öppningar, vilka tolkats som skottgluggar.

Sakristian uppfördes på 1200-talet, mot gamla kyrkans norra långmur, och låg då i vinkel med koret. Det, till sin plan, kvadratiska vapenhuset i söder tillkom troligen på 1400-talet. Anfängen i vapenhuset tyder på att man avsåg att förse rummet med murat valv; det fick dock istället ett välvt bräddtak.

Kyrkans korttillbyggnad i öster utfördes på 1650-talet, koret är femsidigt och huvudsakligen uppfört av tegel. Korets tillkomst är förenad med uppförandet, under själva koret, av en gravkammare åt familjen Wrede. Lösningen möjliggjordes av den kuperade terrängen, som också gav korpartiet en hög sockel.

Det är troligt att kyrkans spåntak förnyades 1664, då även den daterade vindflöjeln på vapenhuset tillkom. Utvändigt har byggnaden förblivit oförändrad sedan 1700-talets senare del. De åtgärder som vidtagits därefter har gällt underhåll.

Invändigt har dock många förnyelser skett sedan början på 1800-talet, detta har främst gällt orglarna, inredningen av koret, bänkarna, tornets vapenhus samt en rad ommålningar av kyrkorummet och inredningen. Predikstolen flyttades bakåt. På 1960-talet avlägsnades korbänkarna. Nuvarande färgsättning är från 1990-talet. Kyrkan äldsta orgel, från 1781, återfinns numera i Vällinge kapell. Nuvarande orgel är från 1855 och ritad av arkitekten J F Åbom.

Kyrkan har renoverats 1925, 1968 och senaste gången 1995, då färgsättningen ändrades på en del av inredningen.

KULTURHISTORISK KARAKTERISERING OCH BEDÖMNING

Jordbrukslandskapet runt Bornsjön har anor som sträcker sig tillbaka till bronsåldern. I anslutning till kyrkplatsen finns många fornminnen från brons- och järnåldern. Platsen anges ha tjänat som S:t Botvids viloplats efter hans död omkring 1120 och troligen ungefär samtidigt uppfördes den första kyrkobyggnaden. Församlingens och kyrkans historia har även präglats starkt av bygdens herresäten och herrgårdslandskapet som utvecklades utmed Mälaren.

Den lilla stenkyrkan ligger på en kuperad udde vid Bornsjön, inbäddad i den täta vegetationen av lövträd och buskar. Kyrkogården är anlagd kring kyrkan i den delvis kuperade terrängen. De bevarade byggnaderna kring kyrkan, benhus, skola och klockarbostad, är betydande och representativa för kyrkomiljön som är synlig från motorvägen E 4, vilken slingrar sig strax öster om kyrkan.

Kyrkans äldsta delar dateras till början av 1100-talet, de omfattar tornet och större delen av långhusets norra mur. Kraftiga murar, ett ursprungligt fönsterlöst torn med krenelering tyder på att kyrkan även var avsedd för försvarsändamål. Sakristian, som ligger mot norr i höjd med det gamla koret, byggdes troligen under 1200-talet. Någon gång under 1300-talet genomgick kyrkan en omfattande ombyggnad. Den breddades mot söder och förlängdes mot öster. Man rev då östra och södra väggarna men behöll norra långmuren, tornet och sakristian. Södra långsidan flyttades ut drygt tre meter så att långhuset fick i stort sett den form som vi ser i dag. Långhusets stjärnvalv tillkom senare under 1400-talet, samtidigt ombyggdes taket och gavlarna anpassades. Under detta århundrade tillkom också vapenhuset mot sydvästra hörnet. Tornets nuvarande spira tillfördes möjligtvis på 1570-talet. Kyrkans yttertak, delvis mönsterlagda spåntak, tillkom på 1660-talet. Omkring 1655 eller något senare förlängdes kyrkan åt öster ännu en gång. Ett nytt kor, med polygonal plan och gravkammare i undervåningen, uppfördes mot östra gaveln. Tornets konstruktion förstärktes kring mitten av 1700-talet då det fick sin märkliga strävpelare i ena hörnet.

Salems äldsta kyrka motsvarar en typ av kyrkor som blev vanligt förekommande på 1100-talet i Sörmland. Till sin yttre karaktär, och trots flera om- och tillbyggnader, präglas Salems kyrka ännu av den romanska byggnadsstilen; mycket beroende på tornets ålderdomliga utformning. Långhusets stjärnvalv är representativa för 1400-talets byggnadsteknik och utsmyckningar. Salems medeltida kyrka och kyrkplats vittnar om en långvarig kontinuitet som går tillbaka till tidig medeltid. Den är representativ för det sörmländska landskapets församlingskyrkor från perioden och har i flera avseenden stora likheter med t.ex. Grödinge kyrka. Den utgör även, som många kyrkor i Mälardalens herrgårdslandskap, gravkyrka åt de inflytelserika godsägande ätterna i bygden.

Av kyrkans äldsta inventarier återstår endast dopfunten av grov sandsten från tidig medeltid samt triumfkrucifixet från 1200-talets förra hälft. Det medeltida altarskåpet finns numera på Historiska museet. Största delen av inredningen förnyades eller ombyggdes 1809. Av särskilt intresse är altaruppsatsen där altarpredikstol, altare, altarring m.m. är sammanbyggda. Orgelfasaden är ritad 1855 av den kände arkitekten J.F. Åbom men nuvarande verk är från 1940-talet.

Kyrkorummet präglas även av de många bevarade adliga gravminnen som speglar inflytandet från bygdens många herresäten.

Att särskilt tänka på i förvaltning och användning av kyrkan och kyrkomiljön:

- Kyrkotomtens ovanliga karaktär som präglas av sjöstranden samt av uddens topografi och vegetation
- Det med kyrkogårdsmuren sammanbyggda och murade benhuset från 1700-talet? Som ett sällsynt bevarat exempel på äldre byggnader med anknytning till forna begravningsklick. Även de många större och påkostade släktgravarna med representativa gravvårdar från 1800-talets andra hälft

- Kyrkans dominerande och välbevarade medeltida karaktär som är representativ för flera samtida sörmländska församlingskyrkor
- Äldre murverk och andra spår som vittnar om olika byggnadsetapper och kyrkans arkitektoniska utveckling från medeltiden till 1700-talet
- Tornets bevarade ålderdomliga karaktär (1100-talet) av försvarstorn, med ett fåtal små öppningar och sluttande murar.
- Takens mönstersågade spån och mönsterläggning som troligen går tillbaka till 1660-talet.
- Den ovanligt utformade gravkammaren under koret som utnyttjar terrängens topografi och som är samtida med kortillbyggnaden på 1650-talet
- Interiörens karaktär som präglas främst av de höga senmedeltida stjärnvalven med dekorativa ribbor samt av det tillbyggda koret från 1600-talet.
- Dopfunten och triumfkrucifixet från tidig medeltid som härrör från kyrkans ursprungliga inredningar och dess relevans för det historiska perspektivet
- Korets scenografi och tillhörande inredning från 1809. I synnerhet altaruppsatsen med bl.a. sin sällsynta altarpredikstol utförda efter ritningar av arkitekt P.W. Palmroth
- De många begravningsminnena från stormaktstiden som härrör från bygdens inflytelserika släkter

Källor och litteratur:

ATA, handlingar.

Alm, Henrik; 1942. Salems kyrka.

Bennet, Robert; 1999. Salems kyrka.

Salems kyrka, 1999. I Sörmländska kyrkor 4.

Schnell, Ivar; 1974. Salems kyrka.

Fältinventering: 2006-09-07

Inventerare: Jean-Paul Darphin, Stockholms läns museum

Ansvar kulturhistorisk karakteristik och bedömning: Jean-Paul Darphin,

Datum för bedömning: 2006-09-07

Sammanställning: Arkindus, Jean-Paul Darphin. 2008-04-29.

Fotograf, datum/ år: Jean-Paul Darphin, Stockholms läns museum. 2006-09-07

Händelselista: Salems kyrka

1100-talet	En mindre stenkyrka av romansk karaktär uppförs
1200-talet	Sakristian uppförs mot norra långväggen
1300-talet	Östra väggen rivs, nytt kor uppförs: Södra väggen rivs, kyrkan breddas åt söder
1400-talet	Vapenhus mot södra långväggen tillkommer. Stjärnvalven slås.
1570-1600	Stagning av tornet med dragjärn, ankarjärn. Möjligtvis tillkommer även spiran vid detta tillfälle
1650-tal	Kyrkan förlängs i öster. Nytt kor, femsidigt med gravkammare för fam. Wrede.
1664	Mönsterlagt spåntak tillkommer. Daterad vindflöjel på vapenhuset
1700-talet	Sättningar i tornet. En strävpelare uppförs mot tornets sydvästra hörn.
1727	Lillklockan gjuts
1772	Storklockan spricker och omgjuts
1781	Orgel skänks till kyrkan (överflyttade 1855 till Vällinge kapell)
1809	Ombyggnad invändigt. Ny sluten bänkinredning; vissa äldre delar återanvänds. Bänkar tillförs i koret. Den medeltida dopfunten tas bort Ny altaruppsats med altarpredikstol, altare, trappor, altarring. För ändamålet omvandlas korfönstret till lunettfönster, vilket ger ljus till treenighetenssymbolen i predikstolens ryggtafva. Ny altarring. Den medeltida altarskåpet avlägsnas.
1855	Ny orgel om 8 stämmor installeras. Gamla orgeln flyttas till Vällinge kapell
1860	Bänkar i koret för familjen Silfverstolpe. Upprustning av orgelläktaren
1925	Den medeltida dopfunten av sandsten återförs till kyrkan. Installation av den första elektriska uppvärmningen. Ommålning av kyrkorum och inredning
1944	Ombyggnad orgel. Nytt verk om 16 stämmor bakom befintlig fasad.
1950	Vapenhuset i tornet görs om till väntrum.
1957	Omputsning av fasader
1959	Byggs en vägg mellan kyrkorummet och tornrummet. Ett avgränsat rum skapas som väntrum vid dop och vigsel. Hit flyttas även kyrkans textilier
1968	Kyrkorummet får ny färgsättning i vitt, blått (bänkar, orgelläktare) och ljusgrått. Omläggning av kalkstengolv och komplettering av trasiga plattor. Ny altarring efter ritning från 1809, borttagning av herrgårdsbänkarna i koret, nytt värmesystem.
1995	Ommålning av kyrkorummet och den fasta inredningen. Ny färgsättning i gulvitt, tegelrött samt gråblått (enligt 1925-års färgsättning). Under senare färglager fann man målad dekor på valvribborna, dessa togs fram och kompletterades. Även fasadrenovering. Arkeologisk undersökning i tornet.
1996	Förnyelse av tornrummet i tornets BV. Ny inredning
2005	Lagning och tjärning av spåntaken

Bildsammanställning Salems kyrka

Negr/ CDnr	Foto- datum	Motivbeskrivning	Fotot taget från
P9075766	06-09-07	Salems Ka	S
P9075762		Salems K:a med del av kyrkogården	SV
P9075798		Tornet	V
P9075767		Tornet med sin stråvpelare och södra vapenhuset	S
P9075785		Norra långsidan med sakristians utbyggnad	N
P9075783		Norra sidan med sakristians utbyggnad	NO
P9075801		Långhusets västra gavel och tornet	SV
P9075771		Södra vapenhuset	S
P9075761		Benhuset	N
P9075758		Benhuset	SV
P9075789		Norra delen av kyrkogården, mot sjön	SO
P9075791		Familjegrav i NV-delen av kyrkogården	SO
P9075755		Skolbyggnaden SO om kyrkan	V
P9075772		Vapenhuset	NV
P9075802		Sakristian, fr. kyrkorummet	S
P9075805		Koret	V
P9075807		Långhuset med läktaren i väster	SO
P9075809		Läktaren med orgeln fr. 1855	S
P9075811	06-09-07	Gången mot vapenhuset i södra långväggen	N

Se bildbilaga

Salems kyrka 2006



B 01 - Tornet och vapenhuset fr. S



B 02 -Kyrkan fr. S



B 07 – Tornet fr. V



B 02 – Sakristian och tornet fr NO



B 05 – Norra långsidan fr. N



B 06 – Vapenhuset fr. SO



B 17 – Familjgrav i norra delen av kyrkogården



B 11 - Benhuset fr. N



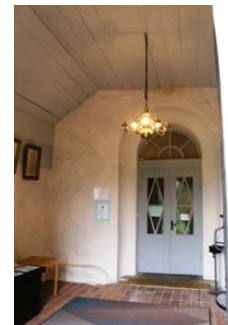
B 12 – Gravar i norra delen av kyrkogården



B 14 – Sakristian



B 16 – Kyrkorummet med orgelläktaren i V



B 13 – Vapenhuset med kyrkans ursprungliga södra ingång



B 09 – Koret



B 08 – Kyrkorummet med koret i öster



B 10 – Orgelläktaren